



AMERICAN WATER

WE KEEP LIFE FLOWING®

CONSEJOS PARA LA DETECCIÓN DE FUGAS

PORQUE CADA GOTA CUENTA

En American Water, estamos comprometidos con la administración de recursos para la protección del medio ambiente y la administración responsable de nuestros preciados recursos naturales. Al seguir estos consejos para la detección de fugas para identificar y reparar fugas de agua, puede contribuir a mejorar su factura mensual y ayudar a conservar agua al mismo tiempo.

ACUMULACIÓN DE FUGAS DE AGUA

Imagine que el punto dentro de estos corchetes [•] es el único agujero en el sistema de agua de su hogar. Si solo se tiene en cuenta su tamaño, es probable que piense que no vale la pena localizarlo. Pero ese agujero puede desperdiciar miles de galones de agua por mes.

SEPA CÓMO CERRAR LA VÁLVULA DE PASO DEL AGUA

Su válvula de paso principal controla toda el agua que ingresa en su hogar. Todas las personas de su hogar deben saber su ubicación y cómo cerrarla. Ante una emergencia como la ruptura de una tubería, tomar medidas inmediatamente podría prevenir daños costosos derivados de una inundación.

Ubique su válvula de paso principal de agua. En muchas casas, está ubicada cerca del medidor de agua o cerca del punto donde la tubería de agua entra a la casa. Cuelgue la etiqueta de identificación en la válvula, de modo que pueda encontrarla rápidamente en caso de emergencia.

FUGAS COMUNES EN INTERIORES

FUGAS EN EL INODORO

Las descargas de agua de los inodoros equivalen al 25 por ciento del consumo promedio del hogar. Las fugas en los inodoros representan la mayor parte del desperdicio de agua, y, a menudo, pueden pasar desapercibidas. Entre las causas más comunes están:

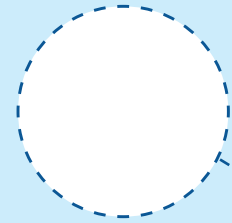
Problemas con el flotante: Retire la tapa del tanque de descarga. Verifique si el tubo de desborde y el émbolo de bola funcionan correctamente. Para hacer esto, descargue el inodoro, observe el mecanismo del tanque y escuche los sonidos. Debe oír que el flujo de agua se detiene. Si el agua no se detiene, revise el nivel de agua. La mayoría de los inodoros nuevos tienen un tornillo de ajuste en la parte superior de la válvula de llenado. Gírelo en el sentido de las agujas del reloj para bajar el nivel, y en el sentido contrario a las agujas del reloj para subir el nivel. Si tiene un inodoro que no cuenta con tornillo de fijación, es posible que sea

el momento de actualizarlo a un inodoro de alta eficiencia. Si el inodoro tiene un flotador tipo piloto, puede bajar el nivel del agua bajando el enlace rígido en forma de alambre utilizando el clip en forma de V.

Un agujero minúsculo: Un agujero minúsculo debajo de la línea de agua del tubo de desborde podría ser la causa de una fuga invisible. Para verificar si es el caso, apunte la linterna al tubo de desborde. Si ve que el agua corre, tiene una fuga que debe reparar.

Un émbolo de bola defectuoso (válvula obturadora oscilante): Este tipo de fugas suele ser silencioso y hace que el tanque se vacíe y se vuelva a llenar de forma constante. Para verificar si el émbolo de bola (válvula obturadora oscilante) está gastado o apoyado de forma incorrecta, ponga una tableta de rastreo con tintura o unas cuantas gotas de colorante para alimentos en el tanque del inodoro. No descargue el inodoro. Si hay una fuga, el

COLOQUE ESTA ETIQUETA EN LA VÁLVULA DE PASO PRINCIPAL DEL AGUA



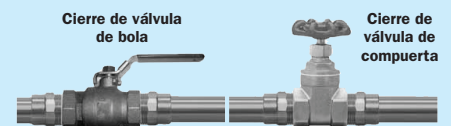
VÁLVULA DE PASO DEL AGUA

Se recomienda que pruebe la válvula para asegurarse de que funciona debidamente. Para probarla, busque la válvula de paso principal y ciérrela lentamente.

- **Válvula de bola:** Generalmente, solo se requiere que cierre las válvulas de bola con un cuarto de vuelta, de forma que la manija quede perpendicular a la tubería de agua. En la imagen de abajo, la válvula se encuentra abierta.
- **Válvula de compuerta:** Las válvulas de compuerta generalmente se cierran moviendo la perilla en el sentido de las agujas del reloj. Si la válvula no se mueve fácilmente, no la fuerce y considere mandar a reparar la llave para que se mueva fácilmente.

Una vez que la válvula de paso esté completamente cerrada: Revise los lavabos y el resto de la plomería para asegurarse de que encontró la válvula de paso principal y de que esté funcionando debidamente. Para volver a abrir el agua, gire lentamente la válvula hasta que se vuelva a abrir por completo.

CORTE AQUÍ



agua con colorante se filtrará a la taza del inodoro en aproximadamente cinco minutos. Si esto sucede, es probable que se deba reemplazar o realinear el émbolo de bola (válvula obturadora oscilante).

FUGAS EN EL GRIFO

Un grifo que gotea: Las fugas pequeñas pueden sumar litros de agua (y dinero) desperdiciados por el desagüe. Si nota un grifo que gotea, intente cerrarlo con más fuerza primero. Si sigue goteando, lo más probable es que esto sea causado por una junta de asiento (también llamada junta del vástago) gastada o del tamaño incorrecto. Para reemplazar una junta, es probable que necesite una llave ajustable, un destornillador de punta estándar y un destornillador Phillips para instalaciones de plomería más antiguas.

FUGAS EN EXTERIORES

Al buscar posibles fugas de agua, muchas personas olvidan que hay grifos y equipos tanto en el exterior como en el interior del hogar. Estas son cuatro áreas que no debe ignorar.

Grifos de agua: Se deben revisar todos los grifos para detectar fugas. Asegúrese de que los grifos estén cerrados cuando no se usen. Si encuentra un grifo con fugas, cambie la junta (después de cerrar la válvula de paso).

En climas más fríos, durante el invierno, se deben cerrar estas válvulas de paso internas para prevenir congelamientos. Asegúrese de abrir el grifo exterior después de cerrar la válvula de paso interior para que se drene toda el agua que pueda haber en las tuberías. Estas válvulas de paso generalmente se encuentran en el sótano. Es posible que una válvula de paso controle todos los grifos exteriores.

Sistema automático de riego de césped: Las áreas blandas en el césped pueden ser un indicio de una fuga que se está absorbiendo en el suelo.

Reemplazo de una junta: Primero, corte el suministro de agua al grifo cerrando la válvula de paso de esta instalación (a menudo se encuentra debajo del lavabo). Gire la válvula de paso en el sentido de las agujas del reloj hasta que esté ajustada. Esto cierra el paso del agua al fregadero o lavabo únicamente, y no afecta el servicio de agua para otras partes del hogar. Asegúrese de que la junta de reemplazo sea del mismo tamaño que la gastada (si es que la gastada tenía el tamaño correcto). Si necesita ayuda, lleve la junta gastada a la tienda de suministros de plomería o a la ferretería y el vendedor de la tienda le ayudará a encontrar una nueva.

Piscina: La válvula de paso automática del sistema de la piscina puede que no esté funcionando debidamente, lo cual podría causar un ciclo continuo de bombeo y descarga de agua. Si el nivel de agua se mantiene más elevado de lo normal o si la piscina se desborda cuando la gente la usa, es probable que la válvula de paso automática necesite atención.

Línea de conexión del servicio: Si encuentra un área blanda y húmeda en el césped o escuchas el sonido del flujo de agua fuera de su hogar, es posible que haya una fuga en la tubería de servicio de su hogar. El agua se filtra en el suelo y provoca la aparición de esas áreas blandas. Cierre la válvula de paso principal. Si el sonido del flujo de agua continúa, es posible que el servicio exterior tenga una fuga.

¡CONSEJOS NO TAN COMUNES EN LÍNEA!

Escanee el código QR para obtener consejos sobre cómo detectar fugas no tan comunes en:



- Depósito del calentador de agua
- Caldera
- Descalcificador de agua
- Lavarropas
- Humidificador
- Sistemas de supresión de incendios
- Lavaplatos
- Unidad de fabricación de hielo del refrigerador
- Bañeras y duchas

VISITE MYWATER PARA OBTENER DATOS SOBRE EL USO DEL AGUA

¿Sabía que en MyWater puede consultar los datos de uso del agua de hasta tres años? **¿No se ha registrado?** Visite amwater.com/mywater. Recuerde tener su número de cuenta a mano.



CONSEJOS RÁPIDOS PARA AHORRAR EN EL USO DEL AGUA EN EXTERIORES



Riegue únicamente cuando sea necesario. Dependiendo del clima o del tipo de plantas/césped, es posible que únicamente necesite regar una o dos veces por semana.



Riegue temprano en la mañana o en las últimas horas del día, cuando el sol no está pleno, para minimizar la evaporación.



Vigile lo que riega. Compruebe los cabezales de los aspersores para asegurarse de que no desperdician agua en zonas pavimentadas o no deseadas. Reduzca el tiempo de riego en las zonas sombreadas.



Si se prevé lluvia, apague el sistema de aspersión con anticipación. Instale un controlador de riego inteligente WaterSense o sensores de lluvia.



Utilice el agua de lluvia. El agua recogida en barriles de lluvia se puede utilizar posteriormente para regar las plantas en exteriores.

American Water recibió el Premio a la Excelencia WaterSense 2023 de la Agencia de Protección del Medio Ambiente de EE. UU. por nuestros esfuerzos de colaboración estratégica en investigación y educación del consumidor.

